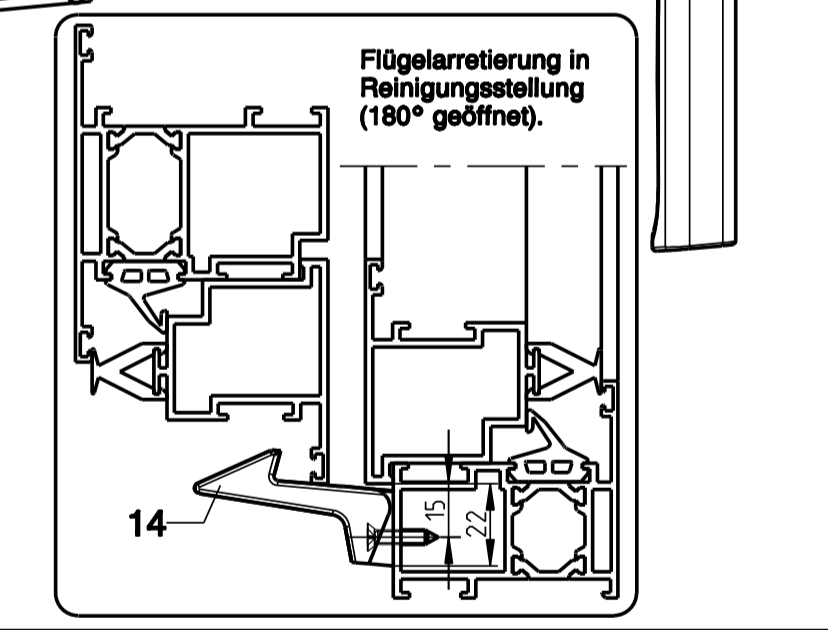
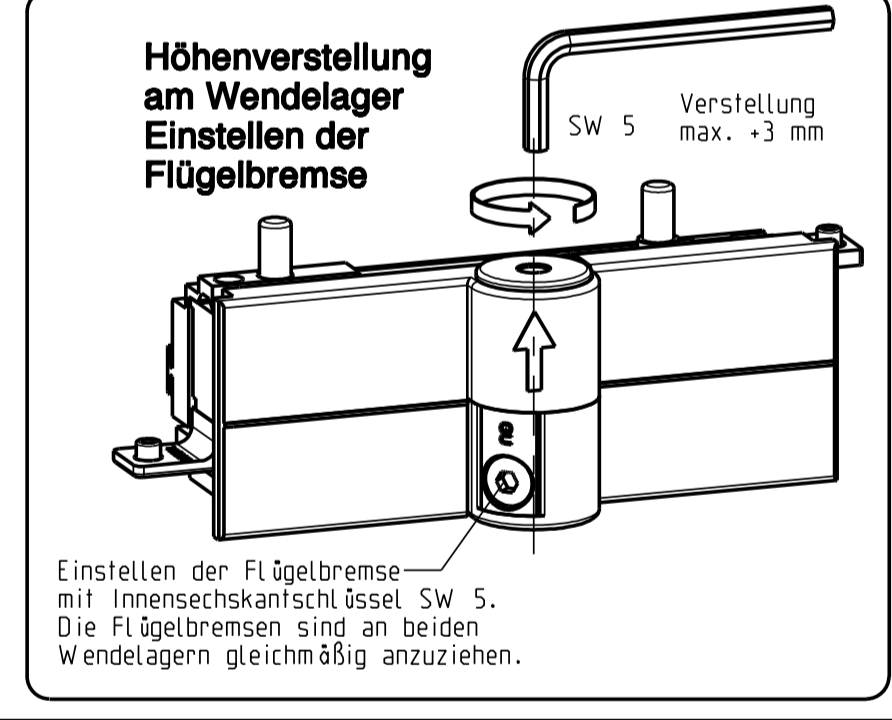
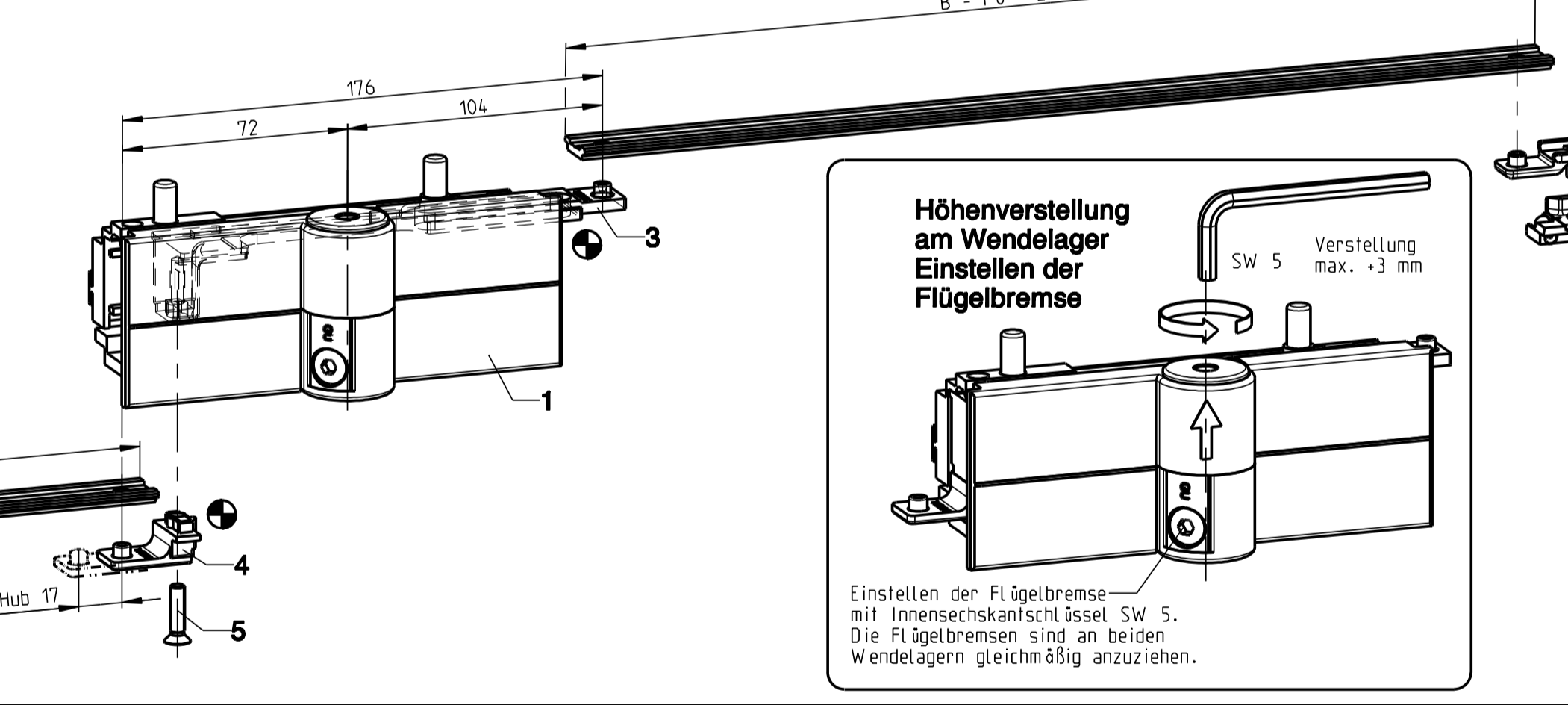
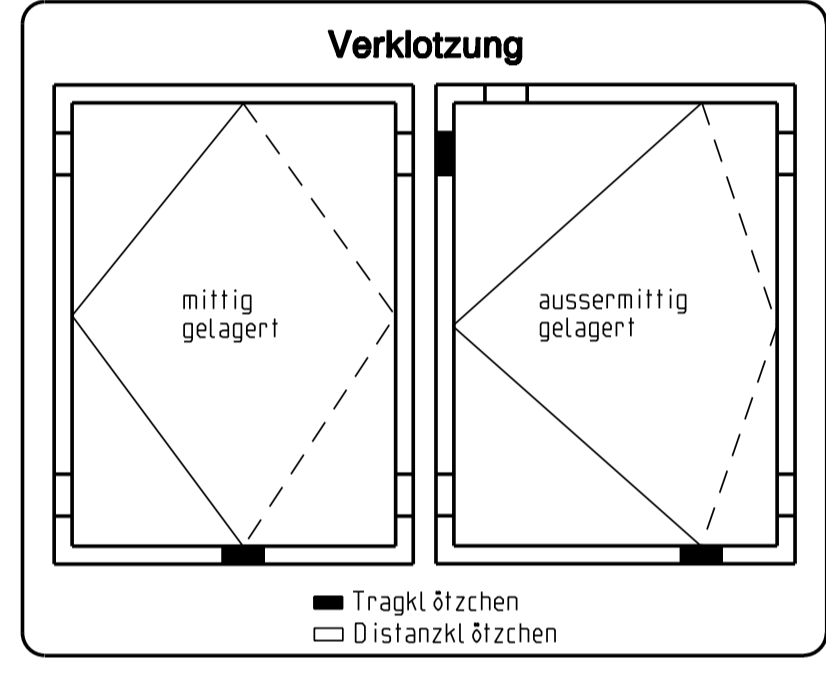
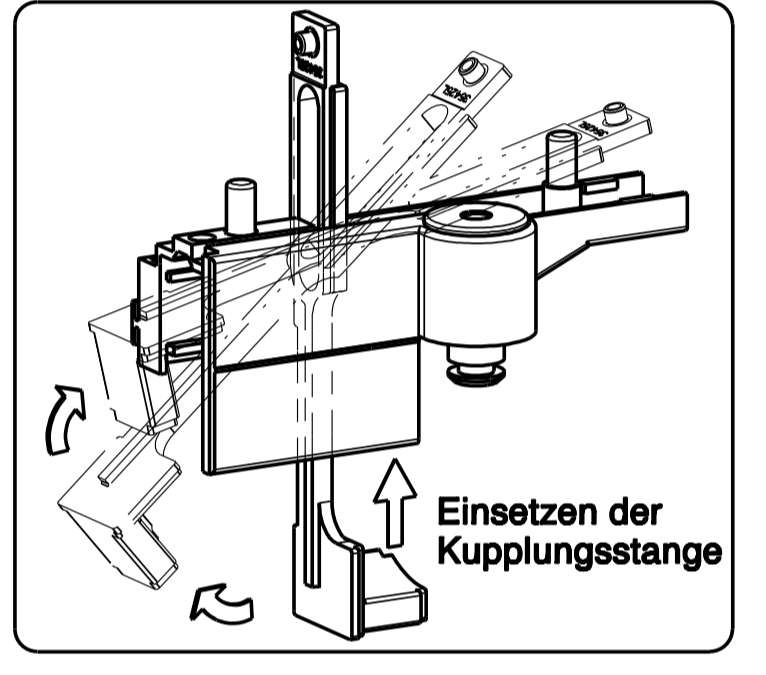


Montageanleitung:

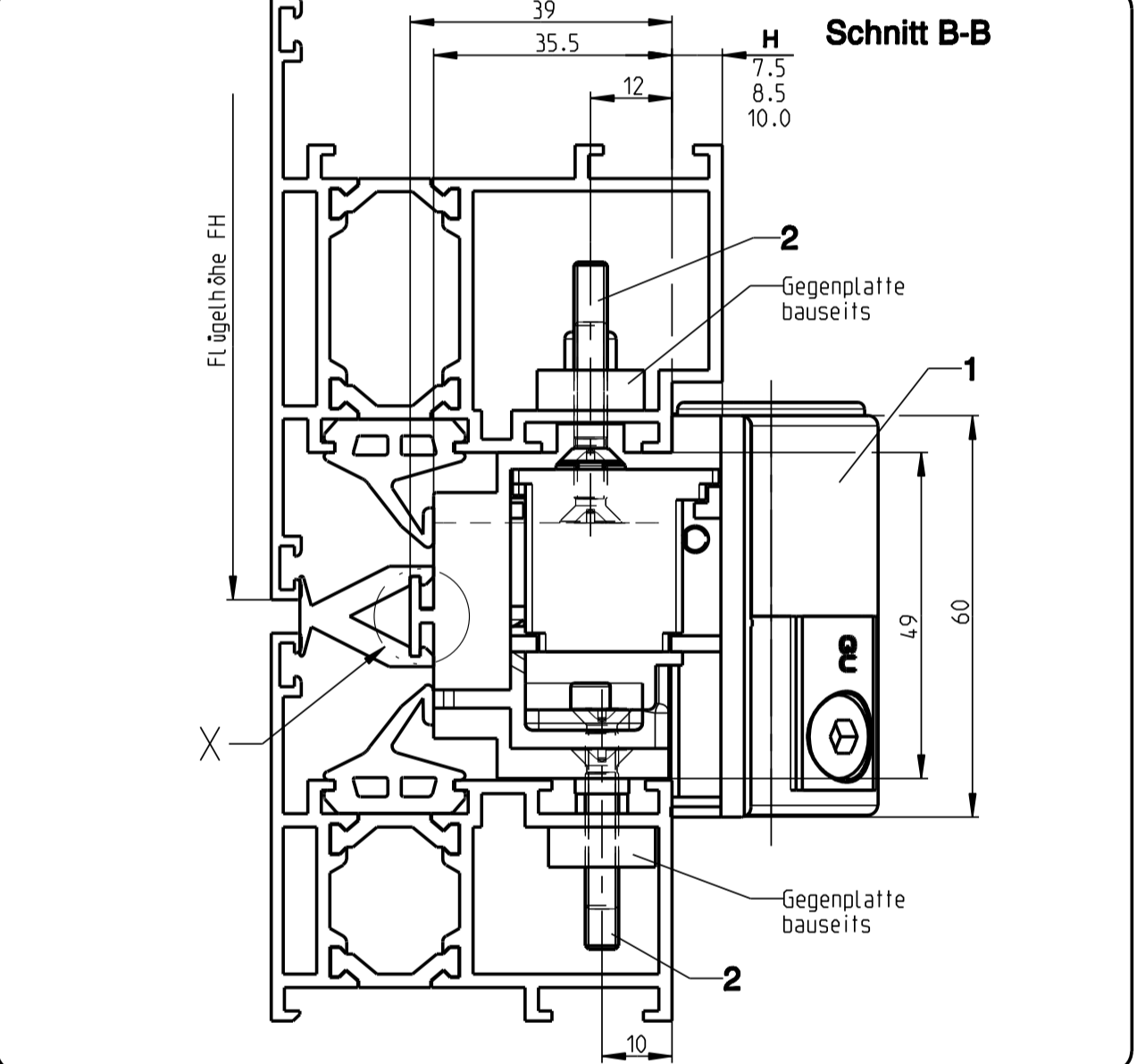
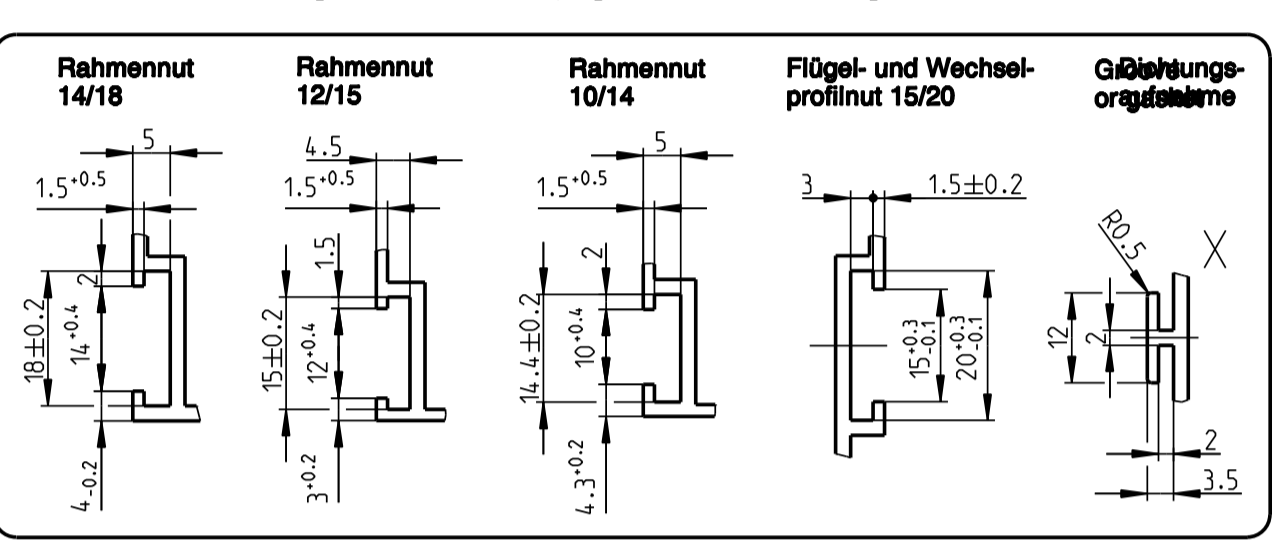
- Vorbereiten von Fensterflügel und Blendrahmen für Beschlagmontage:**
 - Eckausstanzungen am Schubstangenkanal auf unterer Flügelhälfte vornehmen.
 - Ausfräsung für Getriebekasten und Bohrungen für Drehgriff einbringen. Bei Befestigung des Griffes mit Senkschrauben M5 (Pos.9) Blindnietmutter einnieten.
 - Befestigungsbohrungen für Wendelager mit Bohrlehre (Pos.15) einbringen. Dazu müssen die beiden Anschläge der Bohrlehre je nach Achslage (10 bzw. 12 mm) um 180° gedreht werden.
 - Fensterflügel und Blendrahmen komplett mit Wechselprofilen montieren.
- Montage Zentralverschluss auswärtsgehende Seite:**
 - Schließzapfenstübe (Pos.11) mit Schubstangen in Flügelprofil einschieben.
 - Einfrüßgetriebe (Pos.7) einsetzen und festklemmen.
 - Eckumlenkung (Pos.10) mit waagrechter Schubstange einschieben und festklemmen.
 - Drehgriff (Pos.8/16) mit Senkschrauben (Pos.9) befestigen.
- Montage Wendelager (Pos.1):**
 - Flügel- und Rahmenteil durch Lösen der Bremsnippelschraube trennen.
 - Kupplungsstange (Pos.3) in das Flügelteil des unteren Wendelagers einsetzen.
 - Flügel- und Rahmenteil mit Senkschrauben (Pos.2) und bauseitigen Gegenplatten am Flügel bzw. Blendrahmen sicher befestigen.
 - Untere waagrechte Schubstange einschieben und Kupplung (Pos.4) mit Senkschraube (Pos.5) an der Kupplungsstange (Pos.3) des unteren Flügelteils verschrauben.
- Montage Zentralverschluss einwärtsgehende Seite:**
 - Eckumlenkung (Pos.10) mit Schubstangen und Schließzapfenstüben (Pos.11) einschieben und festklemmen.
- Montage Schließplatten:**
 - Schließplatten (Pos.12/13) und gegebenenfalls Spaltriegelplatte (Pos.17) nach Schließplattenplan einsetzen und festklemmen.
- Endmontage:**
 - Fensterflügel am Wendelager einhängen und Bremsnippelschraube anziehen.
 - Funktion prüfen.

Kreuzschlitzschrauben mit min. 3,5 Nm anziehen.
Innensechskantschrauben SW 2,5 mit min. 1,5 Nm anziehen.

● Verschlusspunkte und Gleitstellen mit nichtatzendem und säurefreiem Schmiermittel fetten.
Die Wendelager dürfen nicht gefettet oder geölt werden.



Pos.	Benennung	Art.-Nr.	Stück
1	Paar Wendelager UNITAS 88	H = 7,5 H = 8,5 H = 10,0 6-27337-07-P 6-27337-08-P 6-27337-10-P	1
2	Senkschraube M5x30 DIN 965	9-13133-30-0	14
3	Kupplungsstange (1)	9-35425-00-9	1
4	Kupplung (1)	9-35520-00-9	1
5	Senkschraube M5x20 DIN 965	K-14426-01-9 (1) 9-13133-20-R	1
6	Abdeckplatte	9-35853-00-0	1
7	Einfrüßgetriebe Alu 90°	6-25948-33-0	1
8	Drehgriff DIRIGENT-S 44	6-29189-30-0	1
9	Senkschraube M5x35 DIN 965	9-13133-35-0	2
10	Eckumlenkung	6-24529-00-0	2
11	Schließzapfenstübe	6-24539-00-0	4
12	Schließplatte für Wechselprofil, einstellbar	Nut 15/20 6-28832-00-0	3
13	Schließplatte für Rahmenprofil, einstellbar	Nut 10/14 G-11065-00-0 Nut 12/15 G-11800-00-0 Nut 14/18 G-11071-00-0	3



Bestellangaben:

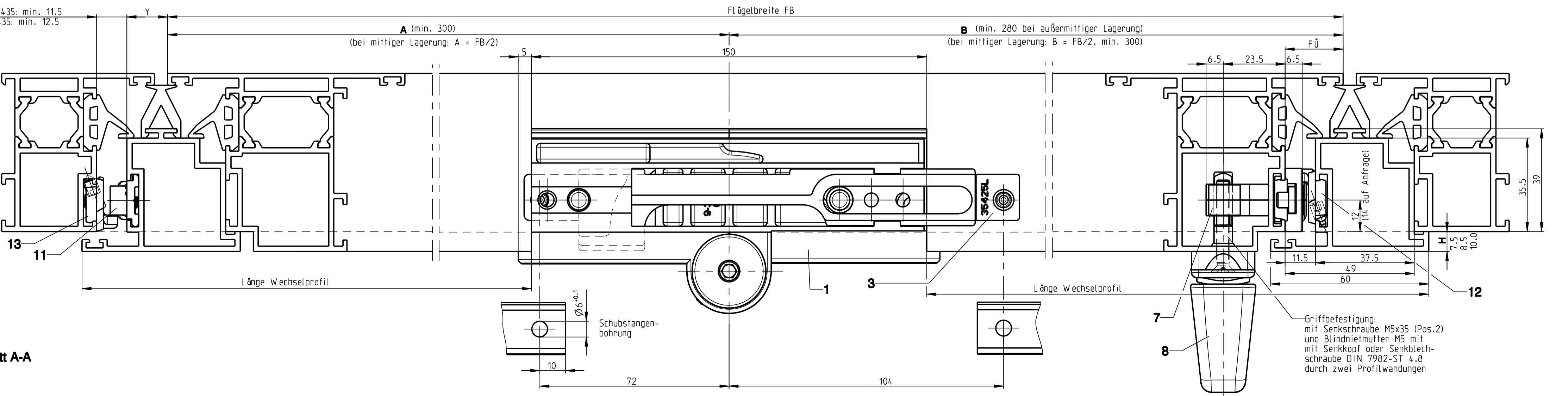
Überschlagshöhe H
Links (L) oder rechts (R) einwärtsgehend
Rahmennut
Farbe Wendelager / Drehgriff
Wunschteile

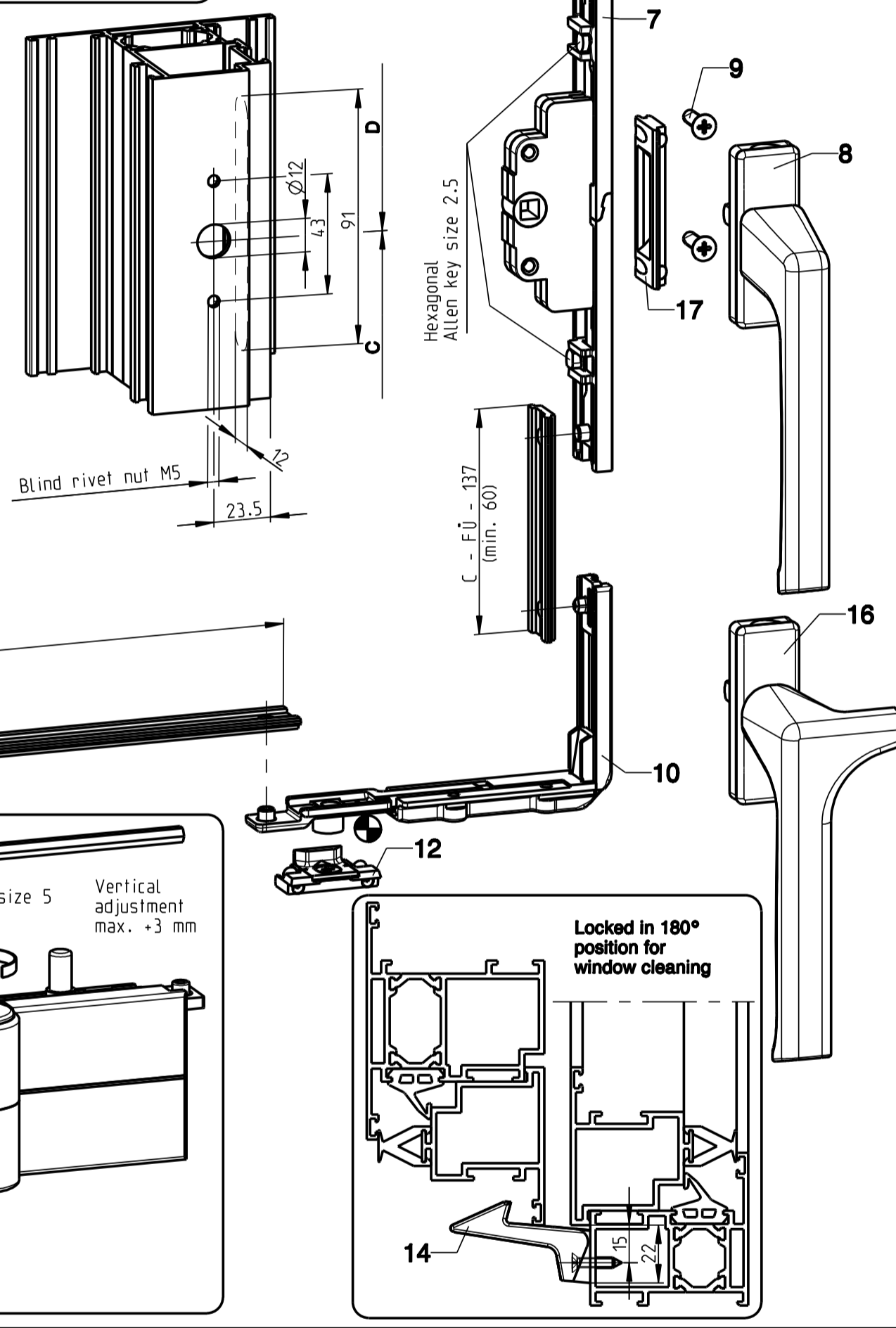
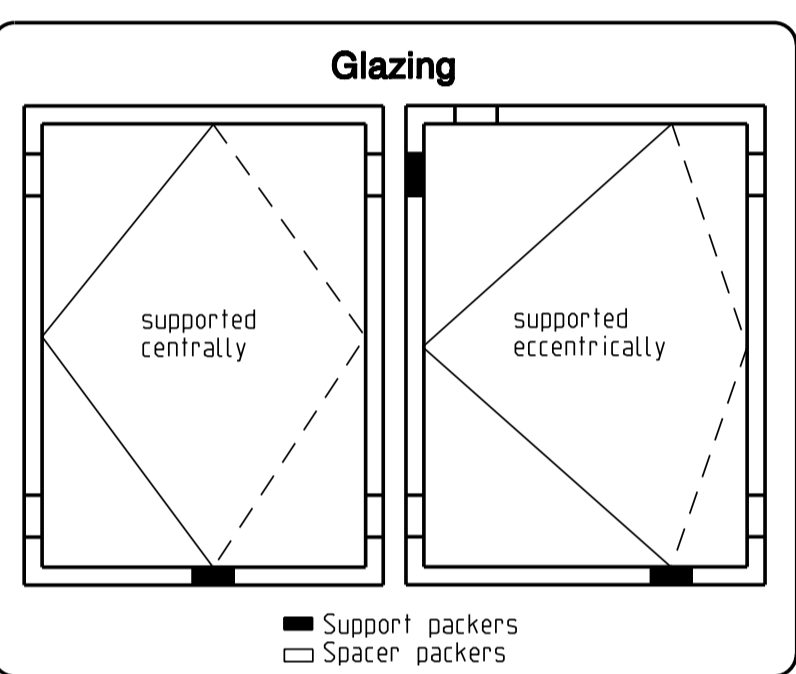
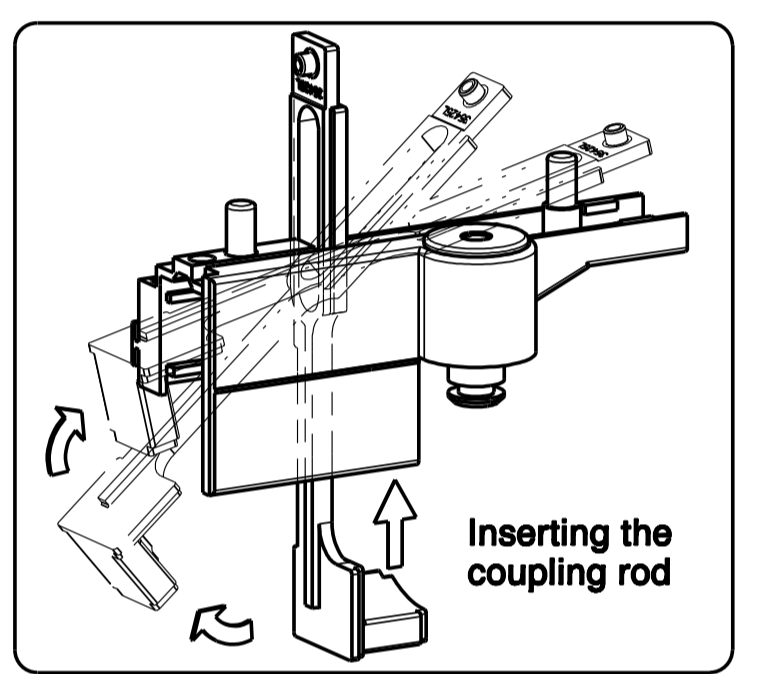
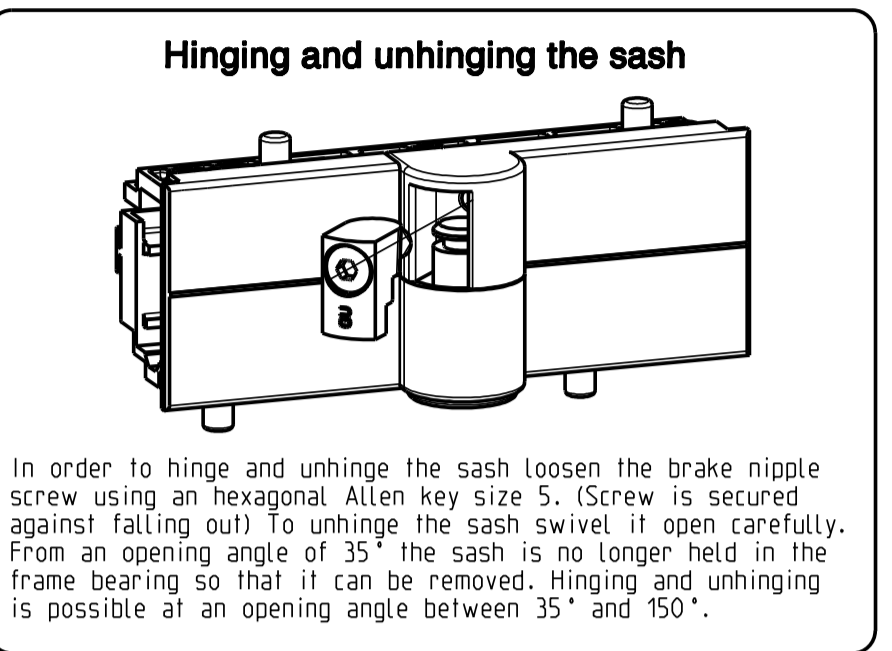
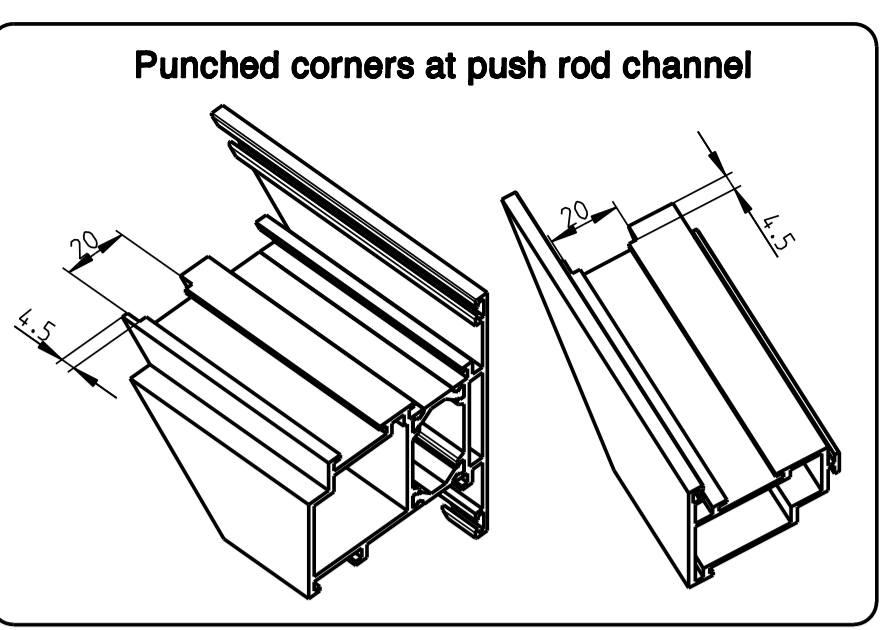
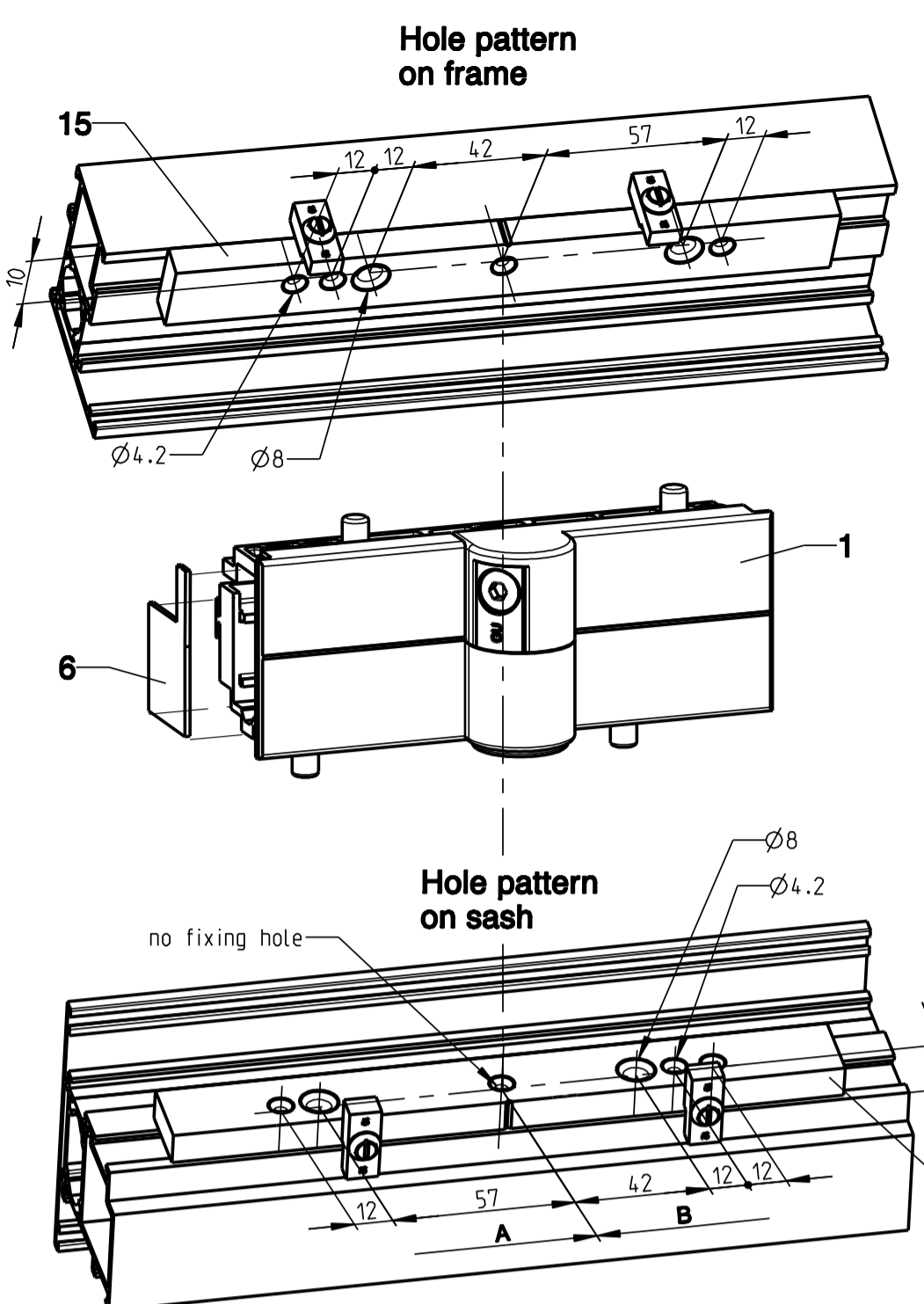
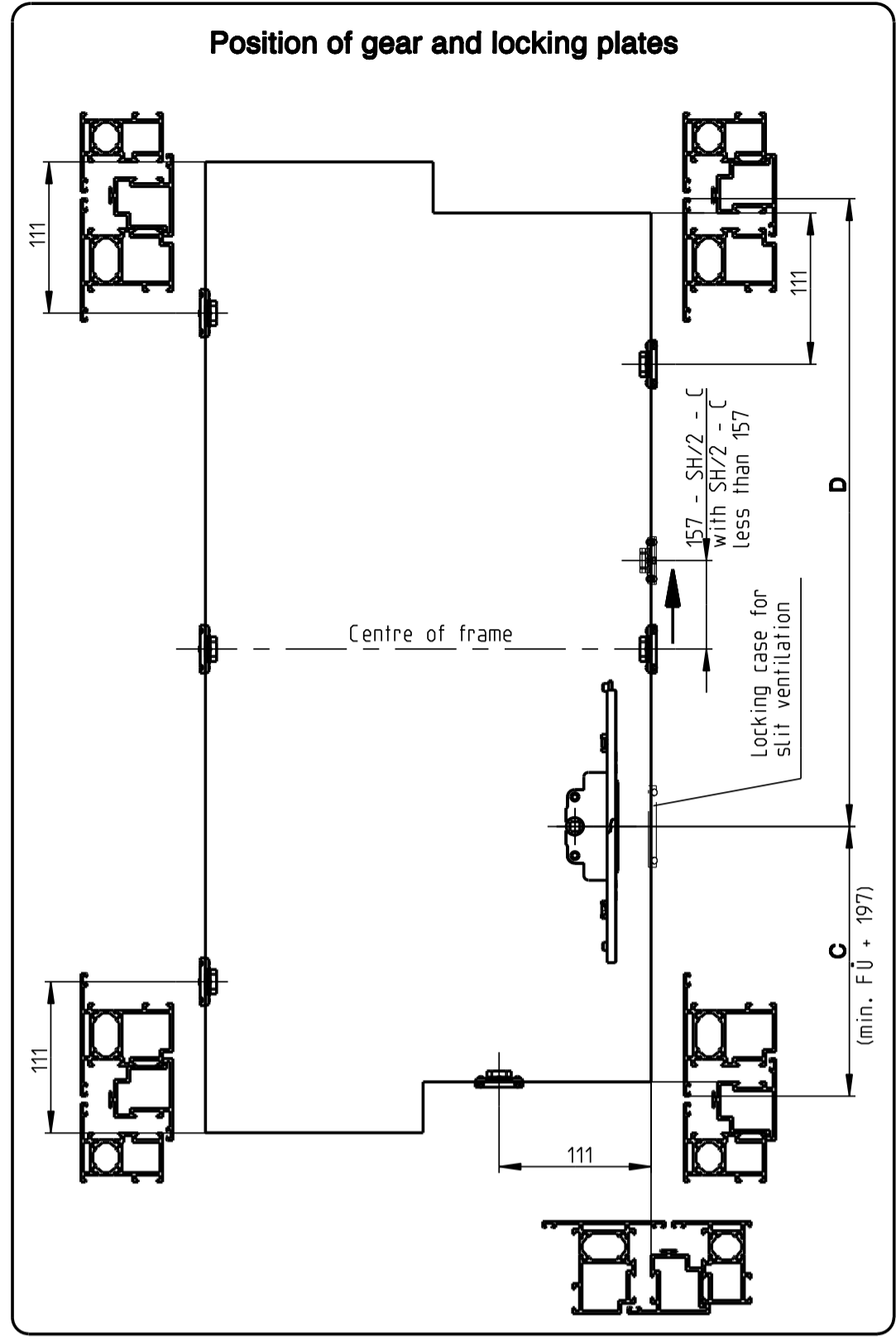
Anwendungsbereich:

Flügelgewicht max. 175 kg
Flügelhöhe min. 600 mm
Flügelbreite min. 600 mm

Nur für hochformatige Flügel.

Die Produktinformationen der Systemhersteller, insbesondere Informationen zur Konstruktion und Verarbeitung, zu max. Flügelabmessungen und max. Flügelgewichten sowie zu Materialeigenschaften, wie z.B. Längenausdehnungen von Profilen, sind zu beachten.





Mounting instructions:

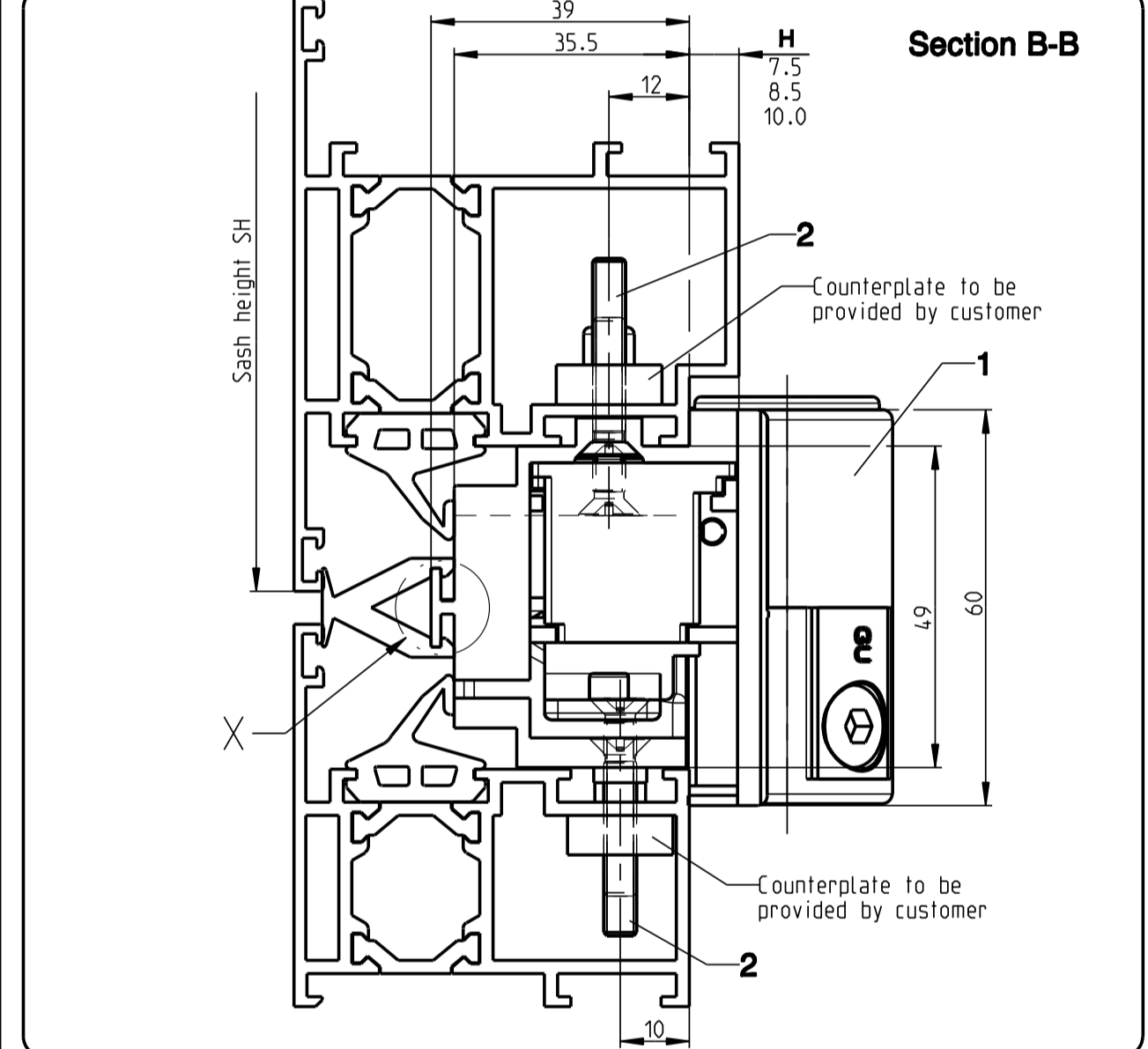
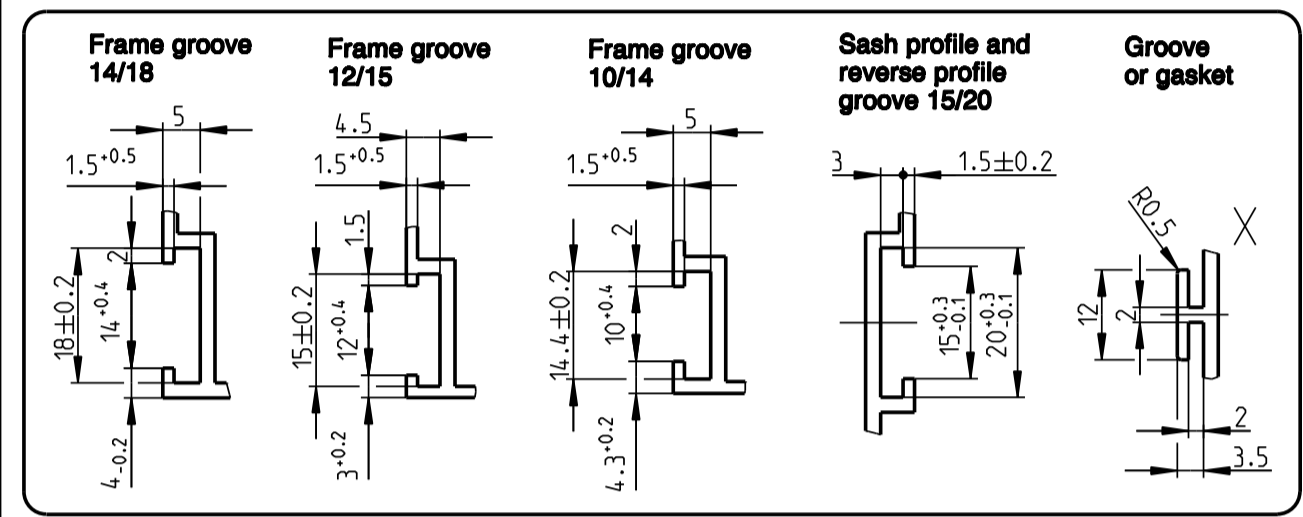
- Preparing frame and sash for hardware assembly:**
 - Punch apertures on lower half of sash to insert push rods.
 - Carry out millings for gear case and drillings for handle.
 - Use blind rivet nuts when fastening the handle with countersunk screw M5 (item 9).
 - Carry out drillings for vertical pivot using drilling jig item 15.
 - Depending on the drill axis (10 mm on frame, 12 mm on sash), the stops of the jig must be reversed by 180°.
 - Mount sash and frame including reverse profiles.
- Mounting the central locking mechanism on outward-moving side:**
 - Insert push rod together with locking pin elements (item 11) into sash profile.
 - Insert and fasten locking gear (item 7).
 - Insert corner transmission (item 10) together with horizontal push rod and clamp with Allen key.
 - Fasten handle (item 8/16) with countersunk screw (item 9).
- Mounting the vertical pivot fittings (item 1):**
 - Separate sash and frame parts of both pivots by loosening the screw on the brake nipple inside, each.
 - Insert coupling rod (item 3) into sash part of bottom pivot.
 - Firmly fasten sash and frame parts of both pivots to sash, respectively frame by means of countersunk screws (item 2) and counterplates (customer-provided).
 - Insert horizontal bottom push rod; fasten coupling (item 4) to coupling rod (item 3) on sash part of bottom pivot using countersunk screw (item 5).
- Mounting the central locking mechanism on inward-moving side:**
 - Insert corner transmission (item 10) together with horizontal push rods and locking pin elements (item 11) and clamp with Allen key.
- Mounting the locking plates:**
 - Insert and clamp locking plates (item 12/13) and, if required, locking case for slit ventilation (item 17) according to positioning scheme.
- Final assembly:**
 - Hinge sash at pivots and firmly tighten brake nipple screws.
 - Verify proper hardware functioning.

Tightening torque Philips screws: min. 3.5 Nm. Tightening torque Allen screws: min. 1.5 Nm.

Lubricate all locking and bearing points with lubricants free of resin and acid.
The vertical pivots must not be lubricated, neither with grease nor with oil.

Item	Description	Article no.	Qty.
1	Pair of vertical pivot fittings UNITAS 88	H = 7.5: 6-27337-07-P H = 8.5: 6-27337-08-P H = 10.0: 6-27337-10-P	1
2	Countersunk screw M5x30 DIN 965	9-13133-30-0	14
3	Coupling rod [1]	9-35425-00-9	1
4	Coupling [1]	K-14426-01-9	1
5	Countersunk screw M5x20 DIN 965	9-13133-20-R	1
6	Cover plate	9-35853-00-0	1
7	Mitt-in gear aluminium 90°	6-25948-33-0	1
8	Handle DIRIGENT-S 44	6-29189-30-0	1
9	Countersunk screw M5x35 DIN 965	9-13133-35-0	2
10	Corner transmission	6-24529-00-0	2
11	Locking pin element	6-24539-00-0	4
12	Locking plate for reverse profile, adjustable	Groove 15/20: 6-28832-00-0 Groove 10/14: G-11065-00-0 Groove 12/15: G-11800-00-0 Groove 14/18: G-11071-00-0	3
Optional parts			
14	Locking detent 180°	9-20017-00-0	1
not shown in drawing	Limiting stay (not illustrated, for assembly see drawing 0-42973)	K-13393-00-0	2
15	Drilling jig for vertical pivot fittings only for windows moving inward on the left.	6-27419-00-0	1
16	Handle DIRIGENT-T 49 (with tappet for slit ventilation)	6-29188-30-0	alternative to item 8
17	Locking case for slit ventilation	6-25982-00-0	1

[1] Variant L (for horizontal pivot windows moving inward on the left (as shown in drawing). Variant R (laterally reversed)



Specify when ordering:

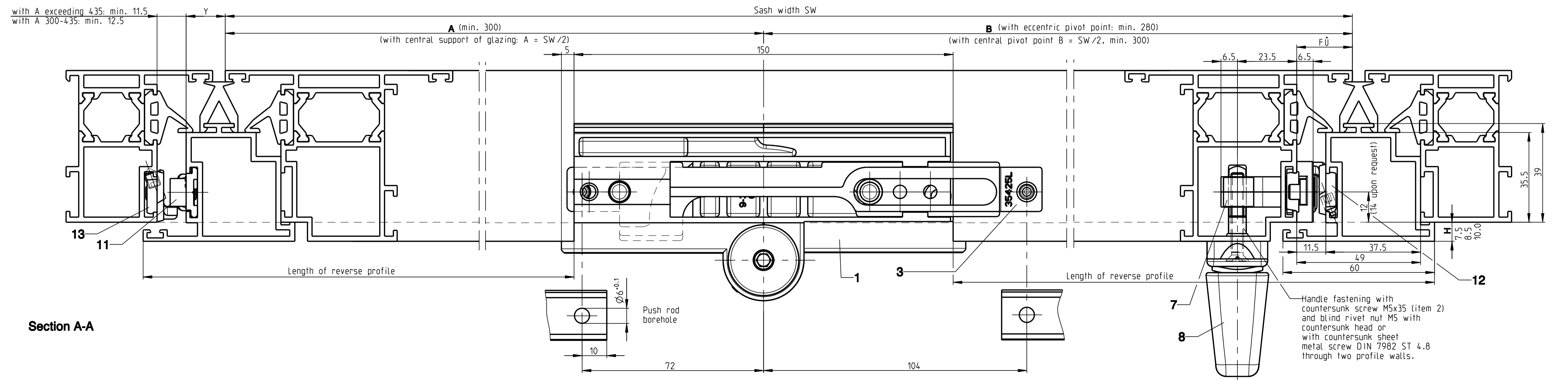
Sash overlap height H
Sash moving inward on left (L) or right (R) side
Frame groove
Colour of vertical pivot and handle
Optional parts

Range of application:

Sash weight max. 175 kg
Sash height min. 600 mm
Sash width min. 600 mm

Only for upright format sashes.

The product guidelines of the profile manufacturer regarding construction, assembly, max. sash dimensions, max. sash weights and material qualities (e.g. longitudinal expansion) are to be observed.



Description: Vertical pivot fittings UNITAS 88, locking type D

Release No.	Level	released	Scale	Modification	Size
Mod. No. G22692	Ver. --	--	1:1	2	1
Replacement for --	Draft	29.04.93	EK	Drawing No. GB-42959-AG	Sheet 1/1